

# Tilburg,

tijdschrift voor geschiedenis,  
monumenten en cultuur  
Verschijnt driemaal per jaar

Jaargang 24, nr. 2  
april 2006

## Uitgave

Stichting tot Behoud van  
Tilburgs Cultuurgoed  
K.v.K.: S 41096029 • ISSN: 0168-8936

[www.historietilburg.nl](http://www.historietilburg.nl)

## Redactie

Henk van Doremalen, Ronald Peeters, Rob van Putten

## Redactiesecretariaat

Ronald Peeters  
Montfortanenlaan 96  
5042 CX Tilburg  
[rpeeters@historietilburg.nl](mailto:rpeeters@historietilburg.nl)

## Abonnement

€ 13,00  
Losse nummers  
verkrijgbaar in de  
boekhandel (€ 4,50)  
Abonneren door  
overmaking op de  
rekening van de Stichting  
tot Behoud van Tilburgs  
Cultuurgoed te Tilburg

Gironummer 5625554  
AMRO-bank rek.nr.  
42.81.63.343  
onder vermelding van  
'abonnement 2006'

## Foto's

Indien niet anders vermeld:  
Fotocollectie van het  
Regionaal Archief Tilburg

## Omslagfoto:

Huize Moerenburg ca. 1700  
Coll. Noordbrabants Museum 's-Hertogenbosch

## Vormgeving

Ronald Peeters

## Opmaak en druk

Drukkerij-Uitgeverij  
H. Gianotten B.V., Tilburg

# Ten geleide

In de periode april-juni 2006 staat het Landschapspark Moerenburg in het buitengebied van Tilburg in het middelpunt van de belangstelling. Moerenburg, dat de status landschapspark heeft gekregen, is het meest westelijke deel van het nationale landschap Het Groene Woud, het Brabantse Groene Hart tussen de steden Den Bosch, Tilburg en Eindhoven.

Onder de titel 'Moerenburg ontdekt!' vinden er tal van activiteiten plaats. Een aantal culturele organisaties, het Waterschap De Dommel en de gemeente Tilburg werkten samen om aandacht te vragen voor dit natuurgebied.

In deze speciale uitgave van 'Tilburg. Tijdschrift voor geschiedenis, monumenten en cultuur' geven zes auteurs hun kijk op Moerenburg. Uit archeologisch onderzoek blijkt dat Moerenburg al vanaf de steentijd werd bewoond. Eeuwenoude wegen, paden en rivierloopjes zijn nog zichtbaar in dit gebied dat nog steeds bijzondere natuurwaarden heeft. Rob van Putten, Bart Debunne en Henk Kuiper schrijver er een bijdrage over.

Het gebied dankt zijn naam aan het (in de 16e eeuw) omwaterde huis Moerenborch dat in 1358 voor het eerst in de archieven als 'mansus' (hoeve) voorkomt. Door de verkoop in 1384 aan de abdij van Tongerlo kreeg het gebouw de bestemming pastorie. Gedurende bijna drie eeuwen zou dit huis de standplaats blijven van de pastoor van de parochies Tilburg en Enschoot. In de periode 1648-1691 woonden er een predikant en rentmeesters en van 1691 tot aan de sloop in 1750 de families Graham en De Saint Amant, hoge officieren van het Staatse leger. Arjan van Loon belicht de historische achtergrond en Sem Peters het archeologisch onderzoek van het huis in 2005.

In 1937 werd er aan de Hoefensekanaaldijk een grote rioolwaterafzuivering aangelegd. Dit industrieel-archeologische complex werkt thans in de 21e eeuw onder de naam Rioolgemaal Moerenburg als overstort voorziening en pompstation van Waterschap De Dommel. Henk van Doremalen schreef deze laatste bijdrage.

De Stichting tot Behoud van Tilburgs Cultuurgoed dankt de gemeente Tilburg, het Stedsmuseum Tilburg en het Waterschap De Dommel voor hun financiële bijdragen aan deze uitgave.

De redactie

## Inhoud

- 35 **Rob van Putten:**  
*Beknopte historische geografie van Moerenburg*
- 40 **Bart Debunne:**  
*Moerenburg van de prehistorie tot de Romeinen*
- 44 **Arjan van Loon:**  
*De pastorie en het landgoed Moerenburg 1384-1750*
- 52 **Sem Peters:**  
*Het archeologisch onderzoek van het huis Moerenburg*
- 58 **Henk Kuiper:**  
*Moerenburg als natuurgebied*
- 64 **Henk van Doremalen:**  
*Historische ontwikkeling van de afvalwaterzuivering in de Moerenburg*

# Moerenburg als natuurgebied

Henk Kuiper\*

\* Henk Kuiper (1951) is een autoriteit op het gebied van bomen. Hij deed onderzoek voor o.a. Staatsbosbeheer, de gemeente en de provincie Utrecht, de provincies Gelderland en Noord-Brabant en de Belgische provincie Antwerpen. Momenteel is hij werkzaam bij de Stichting Stadsbomen Tilburg. Hij heeft diverse publicaties op zijn naam staan. Vorig jaar verscheen van hem 'Tilburg daar leeft meer dan je denkt'.

**Een als boek uitgebracht inventarisatierapport over de natuur in Moerenburg was onlangs in de krant het prominente Tilburgse nieuwsitem.<sup>1</sup> Een grote foto onderstreepte daarbij het nieuws dat zelfs 'de dikste boom van Tilburg' in Moerenburg staat. Niet voor niets dus worden met Nationale Parkendag 2006 de schijnwerpers speciaal gericht op Moerenburg. Maar wat zijn precies de natuurkwaliteiten die dit gebied verder onderscheiden van andere 'parken' en andere natuur in Tilburg?**

Het motiveren van de speciale aandacht voor Moerenburg blijkt nog niet zo eenvoudig. Navraag bij Stichting Stadsbomen Tilburg leert dat 'de dikste

boom van Tilburg' helemaal niet in Moerenburg staat. Elders in de gemeente staan diverse nog dikkere bomen, maar zonder dat ze bijzondere publiciteit krijgen. Zelfs de oude Tilburgse Lindeboom kreeg nooit speciale media-aandacht als 'dikste boom van Tilburg'. En zijn later in een boek onthulde betekenis als oudste Vrijheidsboom en oudste Oranjeboom van het land<sup>2</sup> werd toen in de krant nota bene vertaald met dikke letters: 'boom was pro-Duits'.<sup>3</sup> Bepalen bouwplannen en bestemmingsplannen soms de voorlichting? En nu Moerenburg geen potentiële bouwlocatie meer is, maar de bestemming 'natuur' heeft gekregen, worden daar de natuurwaarden juist extra aangedikt en overdreven? Of is Moerenburg écht zo bijzonder?

## Paradijs

Rond 1700 schreef een toenmalige bewoner van Huize Moerenburg, dominee Ulaeus over Moerenburg in een groot gedicht de volgende regels:

*...een Paradijs  
Van Vrugt-, en Vrugteloose Boomen,  
Met bos, en drevén, net Beplant,  
Besproeit van Sil'vre Water Stroomen,  
Kort om. Volmaakt, aan alle Kant.*

Wat hij als paradijselijk beleefde was echter vooral, zo niet uitsluitend, het gecultiveerde, door mensenheden aangeplante groen direct rond Huize Moerenburg. Over een paradijselijke beleving van de wijde, meer natuurlijke omgeving moeten we ons niet te veel illusies maken. Oude namen in de omgeving, zoals 'Helleputten' en 'Galgeven' getuigen eerder van heel andere associaties. Toch zou het landschap van toen voor de natuurliefebber van nu een paradijselijke ervaring zijn geweest. Maar monniken en pachters van de abdij van Tongerlo hadden een ander paradijselijk visioen: ontginning. Onderdeel van een Moerenburgs pachtcontract in de 17e eeuw was niet toevallig 'jaarlijks 10 roeden ontginnen van de quaede weij'.<sup>4</sup> En ongetwijfeld was die 'quaede weij' volgens de huidige maatstaven een natuurjuweel van de eerste orde. Maar ten aanzien van dat soort waarden was Moerenburg tot in onze moderne tijd het toneel van een opvallende rauwheid en onverschilligheid. Het riviertje de Oude Leij veranderde zowel in naam als bestemming in 'de Vuile Leij'. Veel ververijen en wol-



De Moerenburgseweg is in 1952 nog een zandpad. (Coll. RAT).





*De Baars gelegen onder Enschoot nabij het Baksven, jaren dertig van de vorige eeuw. (Coll. RAT).*

wasserijen waren gesitueerd tussen de Oude Leij en de Nieuwe Leij. Zo konden ze hun afvalwater lozen op de Oude Leij, waardoor de fabriek ook verder stroomafwaarts nog steeds schoon water uit de Nieuwe Leij kon betrekken. In Moerenburg kwamen beide beken weer bij elkaar om daarna als Voorste Stroom richting Oisterwijk te stinken. In 1934 stroomde na een wolkbreuk het hoge water van de beek in de plas de Buunder (Grollegat), hetgeen onmiddellijk leidde tot massale vissterfte.<sup>5</sup> Op diverse plekken zijn later ook niet toevallig hoge concentraties aan zware metalen vastgesteld. In zekere zin was Moerenburg de plek van de eerste grote milieuproblemen in Tilburg. Wat is uitgerekend hier niet allemaal gestort in de moerassen, oude veenputten en natte weiden! 'Er staan weliswaar bordjes verboden toegang', zo schreef Pierre van Beek, 'maar dat lijkt meer uitnodiging dan verbod.'<sup>6</sup>

### Een rijk natuurverleden

*De Leij in Moerenburg met populieren. (Foto Henk Kuiper).*

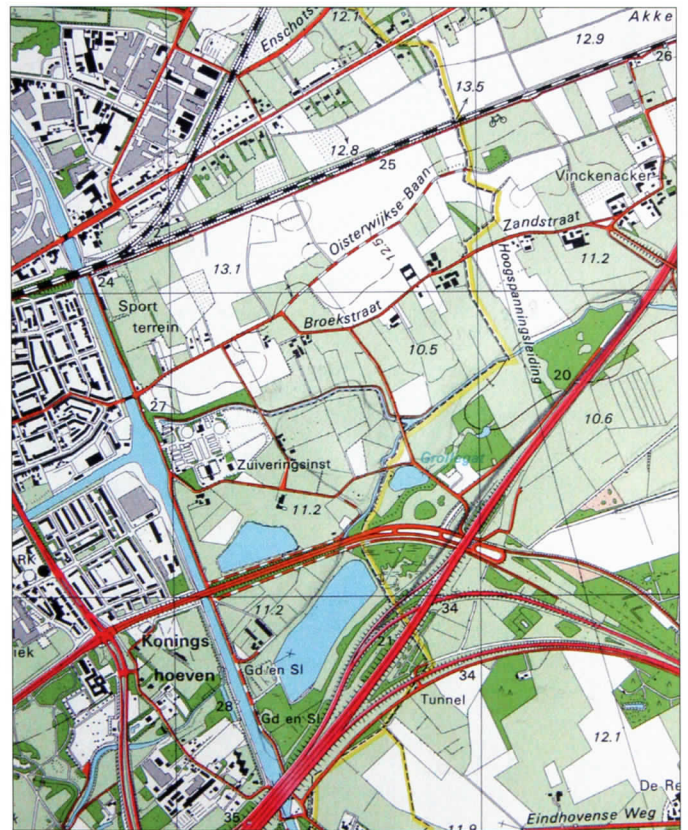
Toch moet Moerenburg rond 1930 nog een heel bijzondere natuurplek geweest zijn. De krant schreef toen zelfs over een donkere en bijzonder slanke soort



'meeuw' die op de plas de Buunder (Grollegat) zijn voedsel uit het water pikte.<sup>7</sup> 'Venkraai' zo heet de vogel in het artikel, en dat was toen de lokale aanduiding voor de zwarte stern. Deze vogel is nu als broedvogel in Brabant vrijwel uitgestorven. Zwart op wit echter staat op krantenpapier voor Moerenburg een aantal genoteerd van 3000! Dit is geen typefout, u las hier zojuist drieduizend! Stel dat de krant destijds wel typefouten en beoordelingsfouten heeft gemaakt, ook een aantal van 100 is nu nauwelijks nog te geloven. Gelukkig zijn er nog Tilburgers die het voorkomen van de zwarte stern kunnen bevestigen. 'Een broedkolonie hadden ze in een nat weiland dat later de vuilstortplaats van Enschoot werd', zo weet bijvoorbeeld nog een van de oudste KNNV-leden, Ger Bogaers. 'We zagen daar zelfs een jager met aan zijn riem jonge zwarte sterns als jachtbuit! Ze broedden toen ook overal langs de Oisterwijkse vennen en in de leemputten van Stevens (Rauwbraken). En een laantje bij de Baars noemden we het *nachtegalenlaantje*', zo vertelt hij alsof het toen beleefde natuurgeluk nog altijd voortduurt. 'Er zaten elk jaar vijf tot zes koppels.' Hoe de wereld veranderd is blijkt ook uit zijn herinneringen aan hier broedende grutto's, tureluurs en watersnippen. Zouden soms ook de afgebeelde ooievaars op het schilderij van Moerenburg destijds levende werkelijkheid zijn geweest?

Uit de jaren zestig herinner ik me zelf nog dat watersnippen hun baltsvluchten maakten boven de nu afgesloten Meierijbaan. Ook deze vogelsoort is als Brabantse broedvogel nu vrijwel verleden tijd. Ik was toen buitengewoon onder de indruk van de kleine, natte, met oude elzen en elzenhakhout omzoomde hooilandjes, het broekbos, de rietvelden, de wilgenmoerassen. Rietzangers en rietgorzen zongen er in dusdanige aantallen dat ik niet op het idee kwam om ze tellen, laat staan kon bedenken dat ze later allemaal verdwenen zouden zijn. Even onvoorstelbaar was de gedachte dat ook blauwborst, waterral, zomertaling en sprinkhaanrietzanger zouden verdwijnen. In de richting van het Galgeven zag ik in de jaren zestig ook nog korhoenders. En overal zongen geelgorzen, een hier nu eveneens verdwenen vogel die destijds vanwege zijn talrijkheid door jonge natuuronderzoekers niet eens genoteerd werd. Verder herinner ik me nog goed de gagel, de koningsvarens, de veldjes met dotterbloemen en weitjes vol met pinksterbloemen en echte koekoeksbloem. En veel Tilburgers kunnen nog bevestigen dat hier in de winter en tijdens de trek soms duizenden sijsjes verbleven. De Leijmoerassen, dáár werden ze gevangen. Toch namen de aantallen pas af na aantasting van hun biotoop. Toen kwamen, gepaard aan ingrijpende verkeersplannen, de bestaande natuurwaarden juist helemaal niet in de publiciteit. Pas na de aanleg van de A58 kwam er een groot artikel van Pierre van Beek in het Nieuwsblad van het Zuiden.<sup>8</sup> 'Landschapsbederf in optima forma', zo schreef hij, 'een monstrem, snijdt het gebied radicaal in tweeën'. In mijn boekje 'Huttonia' wijdde ikzelf ook enige regels aan mijn in het Leijdal opgedane natuurervaringen.<sup>9</sup> 'Het "ruim baan voor de auto" leidde tot





Topografische kaarten van ongeveer 1900 (links) en 1980 (rechts) laten grote veranderingen in het landschap zien. In 1900 is op de kaart het beekdal nog de meest opvallende structuur. (Coll. Henk Kuiper).

geasfalteerde Leijmoerassen te midden van autokerkhoven, terwijl het stilste en meest ongerepte gebied dat ik kende, werd bedolven onder meters dikke lagen afval. Weg al die kunststukjes van Moeder Natuur die mijn eerste natuurgevoelens hadden wakker gemaakt. Alles doorsnijdende hoogspanningsmessen verschenen in een landschap doordrenkt met onschuldig sap van duizenden planten.<sup>9</sup>

### Modern landschap

Nog in de 17e eeuw was er niet ver van huize Moerenburg sprake van echt moer, ofwel veen, getuige de aanwezigheid van 'een moervelt met uytgestecken putten'.<sup>10</sup> Als we ons dat realiseren is het helemaal ongelofelijk wat de mens in dit landschap allemaal heeft veranderd. Al het veen is afgegraven, de beken zijn vergraven en uitgediept; de grondwaterstand is verlaagd en de grond zelf opgehoogd; bergen puin en afval zijn er gestort; metalen, mineralen, gier, kunstmest en stalmest zijn er toegevoegd; er kwamen hoogspanningsmasten, plassen voor zandwinning, sportvelden, volkstuinten, een spoorlijn, een kanaal en moderne snelwegen, en aanhoudend verkeerslawaaï nam de plaats in van de vroegere stilte. Het gebied krijgt nu het predikaat 'landschapspark', maar om wat voor landschap gaat het hier dan? Het landschap is toch helemaal verwoest juist? Waar vind je zoveel menselijke invloed in het landschap zo geconcentreerd bij elkaar? Het is in elk geval een buitengewoon modern landschap. Overal zie je nadrukkelijk de sporen van de mens, alom domineren zaken waarmee mens en economie zich manifesteren. Maar dat wil niet zeggen dat er dus verder op natuurgebied weinig te beleven valt. Recente publicaties over

de natuur in de bebouwde kom van Tilburg bewijzen dat de combinatie mens en natuur juist buitengewoon boeiend en interessant kan zijn.<sup>11</sup> Het onlangs als boek uitgebrachte inventarisatierapport laat dit speciaal ook voor Moerenburg zien.<sup>12</sup> Er is een volledige inventarisatie gemaakt van de in het gebied groeiende planten, en dat leverde een totaal op van 378 verschillende soorten.

### Bonte mix met veel nieuwe natuur

Die grote variatie in plantensoorten is niet verwonderlijk als we kijken naar de door de mens toegevoegde variatie in het gebied. We creëerden er voedselrijke, voedselarme, droge en natte wegbermen; we realiseerden er droge spoorbermen en natte slootkanten; we zorgden naast het stromende water van de Leij voor allerlei typen stilstaand water, sloten, poelen, plassen en een kanaal; naast de oude houtwallen en oude broekbosrelicten creëerden we aangeplante bosjes, akkers, weilanden, tuinen en volkstuinten. Die deelbiotoopjes hebben allemaal hun specifieke planten. De door de mens aangebrachte verscheidenheid vertaalt zich zodoende in een groot aantal plantensoorten. Dankzij zoutstrooien groeien langs de snelweg zelfs planten die vroeger alleen aan de zee kust voorkwamen (Deens lepelblad, hertshoornweegbree). Een stenen brug over de Leij bracht de muurvaren in het gebied. Langs de Meierijbaan kun je wit vetkruid en duizendguldenkruid vinden, twee planten van droge, schrale grond die hier vroeger in het moeras geen schijn van kans hadden. Op een schraal dijkje van het oude waterzuiveringcomplex groeit zelfs het zeldzame en bedreigde Duits viltkruid. En wat hebben konijnen niet geprofiteerd van de zandophoging ten behoeve





*Oude eikenwal tussen de sportvelden van Were Di en de Koebrugse weg. (Foto Henk Kuiper).*

van die oude rijksweg naar Eindhoven! In de oorspronkelijke, aaneengesloten Leijmoerassen was nergens een droog plekje voor een konijnenhol te vinden. Ook een oude vuilstort vormt nu een konijnenbolwerk in voorheen voor konijnen onbegaanbaar moeras. Nog meer lijken bepaalde vogelsoorten te hebben geprofiteerd van de moderne ontwikkelingen. Op de gegraven plassen broeden tegenwoordig futen en kuifeenden en grote delen van het jaar zijn er aalscholvers te zien, mede dankzij binnegestroomde meststoffen en het uitzetten van grote hoeveelheden vis. Steeds vaker ook laten ijsvogels zich bewonderen. Dat is niet alleen het gevolg van zachte winters, maar ook van de toegenomen hoeveelheid geschikt viswater. En zag je in het verleden de buizerd alleen in de winter, er broeden nu jaarlijks meerdere paren. Is dat alleen te danken aan minder vervolging en minder zware gifstoffen in de landbouw? Waarschijnlijk is die bonte mix van allemaal verschillende landschapselementen ook wel buitengewoon aantrekkelijk voor de buizerd. Zo heeft hij alles bij de hand en misschien waardeert hij wel in het bijzonder de snelweg vanwege de aangereden dieren die hier ter consumptie worden aangeboden. Diverse vogelsoorten zijn ook duidelijk talrijker geworden door de veel zwaardere bemesting van het land.

*Blik in het natte broekbos waar de Leij onder de A 58 doorgaat. Zo zagen delen van Moerenburg er waarschijnlijk al in de Middeleeuwen uit. (Foto Henk Kuiper).*



Voor Kieviten, kauwen, spreeuwen en houtduiven is er nu meer te halen. Ze slapen ook vaak in grote groepen in het gebied. Houtduiven prefereren daarbij een aangeplant sparrenbosje van een coniferenkweker. Ook groepen spreeuwen slapen daar soms. Zo dragen ook aangeplante sparren bij aan de totale natuurrijkdom in Moerenburg. De variatie in het gebied is extra bevorderd door de aanplant van vele inheemse en uitheemse bomen, struiken en kruiden.

### Oude landschapsrelicten

Maar hoe bijzonder is nu zo'n modern landschap? Hebben we al niet veel te veel van dit landschap? Het bijzondere van Moerenburg is dat allerlei kleinere en grotere relicten nog altijd verraden hoe het vroeger was. Wie bij de Koebrugse brug aan de Leij staat, een oogje en een oortje dichtknijpt en wat fantasie toevoegt aan de zichtbare werkelijkheid, ziet daar nog een oud, oorspronkelijk beekdallandschap. Waar de Leij onder de snelweg doorgaat ben je zelfs met een paar stappen eeuwen terug in de tijd, in oud elzenbroekbos dat nauwelijks door mensen betreden is. Op gewone schoenen kom je er met droge voeten ook niet doorheen. Hier groeien nog de oude planten van het beekdalmoerasbos alsof er in de afgelopen eeuw niets veranderd is. Weelderig begroeide plekken met gele lis, moeraspinksterbloem, watermunt en diverse zeggenssoorten suggereren begaanbare grond tussen elzenhakhoutstoven die soms al eeuwen oud zijn. Her en der ook slingeren zich hoplianen omhoog en groeien de karakteristieke struiken van dit natte moerasbos: zwarte bes en Gelderse roos. Twee nog duidelijk zichtbare, oude beekmeanders verraden nog de vrijheid die hier de beek ooit had. In het voorjaar bloeit hier wilde kers. Grote populieren maken er nog meer indruk. Het zijn naast prachtige 'natuurmonumenten' vooral ook indrukwekkende cultuurmonumenten, net als de oude elzenstoven. De populieren waren onderdeel van de oude klompen- en luciferindustrie, de nieuwe aangroei van de elzen werd telkens weer geoogst als onder meer brandhout en geriefhout in het boerenbedrijf. Het bijzondere van Moerenburg is dat oude en nieuwe landschapselementen hier zo kriskras door elkaar lopen, pal naast elkaar liggen. Je kunt je in het Moerenburgse landschap verwonderen over alle zaken uit de recente tijd, maar je kunt ook als een soort 'landschapsdetective' rondlopen en nog helemaal het landschap beleven van honderd jaar geleden. Knotwilgen, oude populieren, essen, elzen, schietwilgen en zachte berken verraden allemaal nog het oude beekdallandschap, net als een rietveldje, wilgenstruweel, diverse moerasbosrelicten, oude eikenwallen en een oude plas. Ze vormen allemaal nog sporen van het oude landschap met zijn beek, broekbossen en beemden. Verspreide, alleenstaande bomen memoreren nog de houtwallen die ooit de perceelsgrenzen vormden.

Langs de Oosterwijksebaan herinneren oude bolle akkers zelfs nog aan eeuwenlange bemesting en ophoging van de akkers met heideplaggen en potstalmest. Van die nog asfaltloze tijd getuigt ook de Oosterwijksebaan zelf in zijn hoedanigheid nog van





*Pirouette van een van de voor Moerenburg zo karakteristieke knotwilgen (schiefwilg). Maar op bomengebied heeft Moerenburg nog veel meer te bieden, zoals grote, niet geknotte schietwilgen, een kraakwilg en een oude treurwilg. Langs de Oisterwijkse baan staat een winterseik.*

*Vlak langs de snelweg steekt een ree de Oude Leij over. Andere zoogdieren in het gebied zijn onder andere vos, bunzing, hermelijn, haas, egel, rosse vleermuis en watervleermuis. (Foto's Henk Kuiper).*

breed zandpad. Nattere weilanden, ratelpopulieren, wilgen en elzen markeren ook nog altijd het dalletje van de Zwartrijt, de oude grens tussen Tilburg en Enschoot. Een eikenbosje vormt er nog een levende herinnering aan de tijd dat eikentakken en eikenschors hier geogst werden om dienst te doen in bakkersovens en leerlooierijputten. Extra waardevol is het gebied daarnaast door de ligging vlak bij de stad. Veel Tilburgers hebben daardoor bijzondere natuur dicht bij huis. Samen met de kanaaltak naar de Piushaven verbindt Moerenburg in feite zelfs het centrum van de stad met de Oisterwijkse vennen, de Kampinasche heide en het Groene Woud.

## De beek

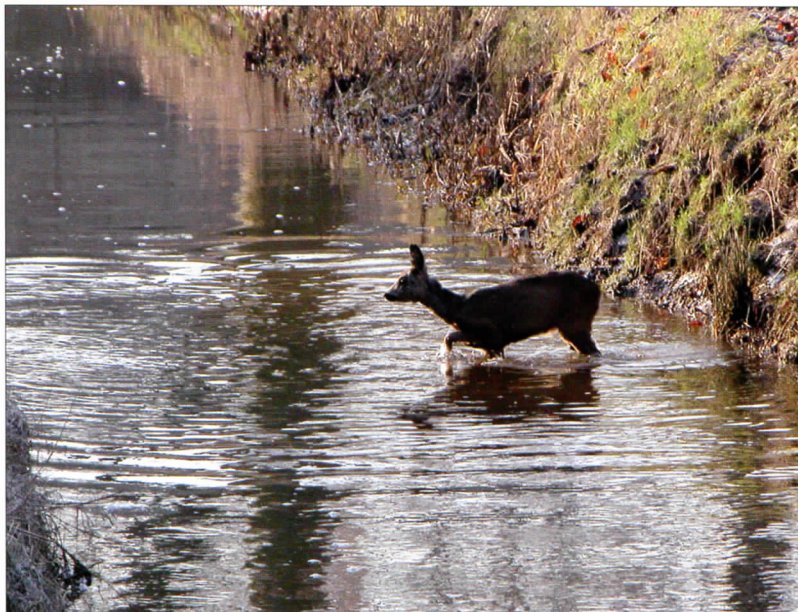
En sinds mensenheugenis stroomt dwars door het landschap de beek. Van oudsher was hij de vormende en allesbepalende factor. De Leij heeft ooit het brede dal uitgesleten, zorgde voor de aanvoer van mineralen en voedingsstoffen, bepaalde dat hier in het verleden het karakteristieke beekdallandschap ontstond met

zijn broekbossen, rietvelden en natte hooilanden. Om het landschap meer naar eigen ideeën in te richten, begon de mens dan ook al snel aan de beek te 'sleutelen'. Daar lag de sleutel voor betere waterafvoer en drogere, beter te bewerken landbouwgrond. En daar ligt nu de sleutel voor het herstel van natuurwaarden die verloren zijn gegaan. De eerste stappen zijn al gezet. Het water van de voormalige 'Vuile Leij' is tegenwoordig juist opvallend helder en dat heeft duidelijke gevolgen en effecten. Waar de Leij onder de Kommerstraat doorgaat zie je tegenwoordig beekjuffers over de beek fladderen. De aanwezigheid van deze tere schoonheid geeft aan dat de beek ook weer veel aantrekkelijker is voor allerlei andere waterdieren, waaronder vissen als beekgrondel en biermpje. Vermoedelijk zien we nog veel meer beekfauna op leven nu ook het rioolwater van Tilburg-Oost naar de waterzuivering in Tilburg-Noord gaat. In de nabije toekomst wordt bovendien een zogeheten helofytenfilter aangelegd waarin verdere waterzuivering wordt toevertrouwd aan riet, lisdodde, mattenbies, gele plomp en smalbladige waterpest.

En hoe ziet de toekomst er uit voor al die specifieke diertjes die aangewezen zijn op een bepaalde stroomsnelheid en dus afhankelijk van een meanderende, door het landschap slingerende beek? In de bochten van zo'n beek kunnen ze steeds precies de voor hen geschikte binnen- of buitenbocht kiezen met de precies voor hen geschikte stroomsnelheid. In 1961 nog werd de Leij zo rigoureus uitgediept en vergraven dat onder andere de zeldzame beekprik hier niet meer tot de vangst behoorde van kinderen en onderzoekende pioniers op het gebied van biologische beoordeling van de waterkwaliteit. Door de steile oevers werd bovendien scheppen in de Leij voor kinderen vrijwel onmogelijk gemaakt. In de visie echter van het Waterschap De Dommel is de Voorste Stroom viswater en ecologische verbindingzone. Dus wordt straks de beek een natuurlint met een oeverstrook van poelen en bloemrijk grasland over een gemiddelde breedte van 25 meter. Binnen die strook mag de beek ook weer meer haar eigen bedding kiezen en natuurlijke oevers vormen. Wie weet keert ooit de beekprik nog eens terug? Het is de bedoeling om ook de Korvelse Waterloop – de tussen ijzeren damwanden geperste waterafvoer van de oude waterzuivering naar de Voorste Stroom – een veel natuurlijker aanzien te geven.

## Uitdagingen voor de toekomst

Moerenburg is een buitengewoon leerzaam gebied met een grote educatieve waarde. Het biedt in feite een staalkaart van alle menselijke invloeden en ingrepen in het landschap uit het recente en verre verleden. En nog weer geheel nieuwe zaken worden daar nu aan toegevoegd. Zo zijn tussen de Nieuwe Leij en de Meierijbaan nieuwe sloten gegraven in het kader van natuurcompensatie vanwege de Noordoosttangent. Die nieuwe sloten hebben geen steile kanten, maar deels zelfs heel brede oevers die heel geleidelijk en over een breed traject vanuit het water omhoog gaan. Dat is bewust gedaan om in die ruime oeverzone mogelijkheden te creëren voor allerlei 'kieskeurige'







planten en dieren. In die brede overgangszone kunnen ze nu makkelijker het net voor hén geschiktste plekje vinden met de juiste vochtigheid. Doordat daar bewust ook de bemeste grond is afgevoerd en geen nieuwe mest toegevoegd, zullen daar ook minder snel een paar harde groeiers alle andere planten overwoekeren en wegconcurreren. Er ontstaan levenskansen voor veel meer plantensoorten, waaronder soorten die bijna of totaal verdwenen waren uit Moerenburg. Werd bij ingrepen in het verleden zelden nagedacht over de natuurgevolgen, de komende jaren zullen we in Moerenburg getuige kunnen zijn van activiteiten met als primair doel het creëren van kansen voor de natuur. Er liggen wat dat betreft prachtige uitdagingen. Hoe kan het kostbare water langer in het gebied worden vastgehouden? Hoe kan met name het kwelwater minder snel worden afgevoerd en over veel grotere oppervlaktes weer de flora en fauna bepalen? Kunnen sommige opgehoogde plekken weer worden teruggebracht tot het oorspronkelijke niveau van rietland en drassig hooiland? In hoeverre slagen we erin om plekken te herstellen in de vroegere voedselarme staat met van daaruit geleidelijke overgangen van voedselarm naar voedselrijk en van droog naar nat? Daar zouden dan weer kansen ontstaan voor alle planten en dieren die zijn aangewezen op een plekje net ergens in die overgangszones. In elk geval spreekt het vanzelf dat we in Moerenburg onze kapneigingen zullen bedwingen en dat we de dikke bomen de kans zullen geven om uit te groeien tot 'de dikste boom van Tilburg'.

## Noten

- 1 Brabants Dagblad, 2 december 2005.
- 2 Kuiper, Henk, Tilburg vijf eeuwen rond een heilige linde (Zaltbommel 2000).
- 3 Brabants Dagblad, 21 april 2000.
- 4 Loon, A.J.A. van, 'De huizinge Moerenburg en haar bewoners I (1358-1648)'. In: De Lindeboom, II (Tilburg 1978), p. 104.
- 5 Nieuwe Tilburgsche Courant, 30 juni 1934.
- 6 Beek, Pierre van, 'Van de Buunder en Baksven tot Galgeven'. In: Het Nieuwsblad van het Zuiden, 25 juli 1970.
- 7 Nieuwe Tilburgsche Courant 30 juni 1934.
- 8 Beek, Pierre van, op. cit.
- 9 Kuiper, Henk, Huttonia (Haarlem 1984), pp. 13-14.
- 10 Oud-Administratief Archief Tilburg, R 367: 215-216v (1662).
- 11 Kuiper, Henk, Tilburg daar leeft meer dan je denkt (Tilburg 2005), Stichting Thuishaven, Piushaven levende have, stadsnatuur onder de loep (Tilburg 2004).
- 12 Ecologisch Adviesbureau Cools, Onderzoek naar planten- en diersoorten in Moerenburg te Tilburg (Tilburg 2005).

*Boven: Het vroeger hier zo veel gevangen sijsje bezoekt nog altijd de elzen in Moerenburg. Midden: De afgesloten plas langs de A58 is een oase van rust mede dankzij de geïsoleerde ligging tussen de Oude Leij en de Nieuwe Leij. Onder: Nieuwe kansen voor de natuur tussen de Nieuwe Leij en de Meijerijbaan. De zwaar bemeste bovenlaag is afgegraven en een zeer geleidelijk verlopend sloottalud biedt aan veel plantensoorten hun specifieke plek tussen droog en nat. De donkere plek rechts op de voorgrond is uittreidend kwelwater. (Foto's Henk Kuiper).*