

Ten geleide

Nog voor het einde van dit jaar wordt door de gemeenteraad een beslissing genomen over het bestemmingsplan Groene-Longgebied. Dit gebied, dat een enkele honderden meters brede strook vormt ten westen van de Ringbaan-West tussen het Wilhelminakanaal en de spoorlijn naar Breda, is jarenlang onderwerp van discussie geweest. Al in 1976 wees het toenmalige tijdschrift Actum Tilliburgis op het waardevolle karakter van dit gebied. Hoewel dit gedeelte van Tilburg tussen de Hasseltse kapel en de Bokhamer zeker niet onaangetast is gebleven, zijn er voldoende cultuur-historisch waardevolle elementen over die een speciale aanpak van dit gebied rechtvaardigen.

In dit dubbele nummer van het tijdschrift Tilburg wordt uitvoerig achtergrondinformatie gegeven over het Groene-Longgebied. De redactie is bij de realisatie van dit nummer bijgestaan door Fons Plevoets, voorzitter van de gemeentelijke monumentencommissie.

In een eerste artikel karakteriseert hij het gebied en geeft hij een overzicht van de discussie die rond het behoud van de Groene Long is gevoerd. Martin de Bruijn actualiseerde een eerder verschenen artikel waarin hij een historische beschrijving geeft van het gebied. Johan Hendriks en Frans van Nuenen geven een overzicht van het archeologisch onderzoek dat in de Groene Long heeft plaatsgevonden. Een al lang durende discussie is die over de weverswoningen in Tilburg. Ton Wagemakers geeft aan de hand van een aantal kenmerken met betrekking tot de architectuur een opvatting over de weverswoningen aan de Reitse Hoevenstraat. Over die woningen is in 1979 een uitvoerig rapport gepubliceerd, dat tegen de achtergrond van recente discussies door Ronald Peeters is herzien. Ten slotte leidt Fons Plevoets de lezer via een wandeling langs die elementen en gebouwen, die de Groene Long tot zo'n waardevol gebied maken.

De redactie

Deze uitgave werd mogelijk gemaakt door financiële bijdragen van Boekhandel Gianotten B.V., Van Raak B.V., Vollenhoven Groot-Olie B.V., Melis Gieterijen B.V. en de gemeente Tilburg.

Inhoud

De Groene Long. Behoud en herwaardering Fons Plevoets	28
Historische notities Martin de Bruijn	32
Boeren en wevers. Overzicht van het archeologisch onderzoek in de Groene Long J. Hendriks en F. van Nuenen	40
De architectuur van de weverswoning Ton Wagemakers	48
Rapport weverswoningen Reitse Hoevenstraat	51
Cultuurhistorische wandeling door de Groene Long Fons Plevoets	56
Tilburg kort	62

De architectuur van de weverswoning

Ton Wagemakers

Elke (oudere) Tilburger heeft zo zijn opvatting van wat onder een weverswoning moet worden verstaan. Zonder nu het laatste woord erover te willen zeggen, wil ik hier enige kenmerken formuleren van een weverswoning uit de tweede helft van de 19e eeuw. Op basis van deze kenmerken zal ik dan uitspraken doen over de zogenaamde weverswoningen uit die tijd gelegen aan de Reitse Hoevenstraat.

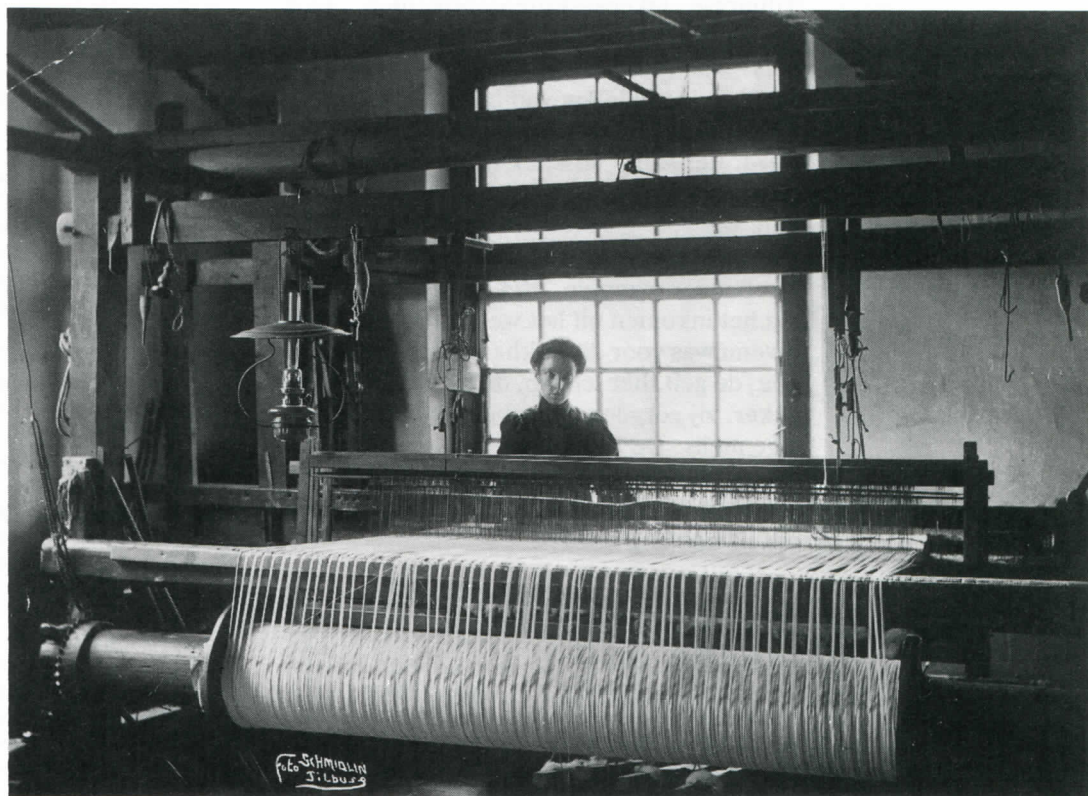
In dit nummer wordt een belangrijk deel van het rapport "Weverswoningen aan de Reitse Hoevenstraat te Tilburg" gepubliceerd. Volgens de werkgroep die het rapport samenstelde, was "komen vast te staan dat het hier gaat om twaalf architectonische eenheden, waarin veertien weverswoningen waren gelegen". Deze uitspraak veronderstelt een definitie van de weverswoning, waaraan deze woningen zijn getoetst. Dit gebeurt echter niet expliciet. Het lijkt erop dat men volks- en beroepstellingen en adresboeken heeft geraadpleegd en op de adressen van de woningen aan de Reitse Hoevenstraat het beroep wever is tegengekomen. Vervolgens is men ervan uitgegaan dat het thuiswevers zijn en men dus kan spreken van weverswoningen. Los van de discussie hoe onderzoekers gegevens van volks- en beroepstellingen en adresboeken moeten in-

terpreteren, lijkt me de gekozen aanpak onjuist.

Beslissend is niet of in een woning een wever leeft en werkt. Uitgangspunt is voor mij de architectuur van de woning. Dat wil zeggen bezit de woning specifieke kenmerken om bepaalde bedrijfsfuncties te kunnen vervullen.

Kenmerken

Het is onmogelijk om de kenmerken van de weverswoning te formuleren. De weverswoning bestaat niet, omdat in de loop der tijd de bedrijfsfuncties zijn veranderd en daarmee de architectuur van de weverswoning. Rond 1800 bijvoorbeeld moesten de woningen zodanig ingericht worden dat er zowel gesponnen als geweven kon worden. Ook een eigen opslag voor wol was vaak nodig.



Afb. 1 De weefkamer
omstreeks de jaren twintig
(foto Schmidlin).

Afb. 2 Weverswoningen
Reitse Hoevenstraat 48-58
(foto Ton van Horses,
1987).



Enige decennia later werden voortaan bijna alle garens in Tilburg machinaal gesponnen op de fabriek. Het betekent dat vanaf die tijd het spinnen niet meer thuis gebeurde en er dus bij het ontwerpen van een woning daarmee geen rekening meer hoefde te worden gehouden.

Om nu kenmerken op te sporen van een weverswoning uit de tweede helft van de 19e eeuw is het nodig te bepalen welke werkzaamheden thuis nog gedaan werden en wat voor eisen dat aan de (werk-) ruimtes stelde. Het gaat om de volgende activiteiten: het spoelen, de ketting lijmen en drogen, weven, noppen, stoppen en doppen.

De inslaggarens, in een grote jute-zak, werden op een kruiwagen ("kreugel") van de fabriek gehaald. De brede kruiwagen vereiste een poort en gang naast het huis van ca. 1,50 meter breedte. De inslag werd vaak in huis op spoelraderen overgespoeld op pijpjes die pasten in de weefspoelen van het getouw. Er was niet veel ruimte voor nodig. Twee à drie vierkante meter ruimte in de nabijheid van het getouw en bij een raam, voor het licht, was voldoende.

De ketting was gewoonlijk op bollen gewonden en werd ook met de kruiwagen van de fabriek gehaald. Zeker in het derde kwart van de 19e eeuw (daarna nam het af) werd de ketting door de wever gelijkmd. Hij gebruikte daarvoor een eigengemaakte lijmbak, die in de schuur (het "schop") stond. Na het lijmen werd de ca. 60 meter lange ketting voor het huis of in de lange tuin gedroogd. De benodigde krukken, houten gestellen in T-vorm met pinnen, om de kettingdraden op te drogen werden in de schuur bewaard. In de woning was boven

het fornuis soms een houten stelling aangebracht om de ketting op te hangen, voor als het buiten langere tijd nat bleef. Kortom een schuur voor de lijmbak, krukken en kruiwagen was wel nodig in die tijd.

De belangrijkste activiteit was het weven. De meeste weefgetouwen in Tilburg kenden de volgende afmetingen: breedte ca. 3,5 à 4 meter, hoogte ca. 2,75 à 3 meter en diepte ca. 2,5 meter. Aan een kant of liefst beide kanten van het getouw had de wever nog een passeerruimte van een halve meter nodig om achter het getouw te komen. Voor één getouw had men al gauw een werkruimte nodig van 4,5 bij 4 meter.

In de literatuur, onder andere het "Verslag van de Parlementaire Enquêtecommissie" van 1887 en "Onderzoekingen naar de toestanden in de Nederlandsche Huisindustrie" (1914), blijkt nogal eens sprake te zijn van een woon-werkvertrek, waar twee getouwen in (kunnen) staan.

Verder was het nodig dat het vertrek enige grote ruiten had om voldoende licht te krijgen op het werk. De wever zat gewoonlijk met zijn rug naar de vensters, of het licht viel van de zijkant binnen. In ieder geval moest bij de plaatsing van de ruiten voor het getouw het directe zon-licht vermeden worden. Voor het weven was dus een ruim vertrek nodig met grote ramen.

Nadat een stuk was geweven, werd het op een aantal zaken gecontroleerd: verwijdering van knopen uit de kettingdraden (noppen), aanbrengen van ontbrekende kettingen en inslagdraden (stoppen) en onzichtbaar maken van ongeverfd gebleven deeltjes (doppen). Al deze handelingen vroegen om goed licht, een werktafel en een "pers". In



Afb. 3 Weverswoning
Reitse Hoevenstraat 54
(foto Ton van Horses,
1987).

het "Verslag van de arbeidsinspectie" uit 1919 over "De huisarbeid in de wollenstoffen-industrie te Tilburg" kunnen we precies zien waaraan een werkvertrek voor bovengenoemde handelingen moest voldoen.

"In den regel bevat het werkvertrek slechts één raam. De werktafel en de zgn. "pers", twee (of een) aan den zolder bevestigde houten rollen of latten, waarover voor het merken der plaatsen, waar draden moeten worden ingestopt, of wel bij het noppen, de stukken worden getrokken, zijn bij dat raam geplaatst, zoodat bij het werken, deze pers, door het daaroverheen hangende stuk, het licht in het overige deel van het vertrek in meerdere of mindere mate onderschept".

Deze passage laat zien dat dit werk een groot raam vereist en omdat het veel licht wegneemt waarschijnlijk niet in hetzelfde vertrek gebeurt waar ook geweven wordt. Met het bovenstaande "program van eisen" voor een weverswoning uit de tweede helft van de 19e eeuw gaan we naar de zogenaamde weverswoningen in de Reitse Hoevenstraat kijken.

Afb. 4 Weverswoningen
Reitse Hoevenstraat 56-58
(foto Dré van den
Bogaard, 1976).



Zeven weverswoningen!

In het rapport "Weverswoningen aan de Reitse Hoevenstraat te Tilburg" onderscheidt H. Ruiter, indertijd bouwhistorisch medewerker van de gemeente, twee hoofdtypen van weverswoningen: A en B. In het in dit tijdschrift gepubliceerde deel van het rapport wordt het hoofdtype B weggelaten (huisnummers 40 en 42), omdat de aangemerkte ruimtes voor het weven totaal ongeschikt zijn voor dat werk. Eventueel zijn de woningen wel gebruikt voor het noppen, stoppen en doppen.

Blijft over het hoofdtype A, dat H. Ruiter verder onderscheidt in een type A in engere zin en in vijf varianten. Deze verbijzondering gaat mij te ver, omdat niet aannemelijk wordt gemaakt dat er varianten zijn ontstaan omdat het werk verandert. De aange troffen varianten kunnen zijn ontstaan door latere verbouwingen om de woonfunctie te versterken.

Laten we de woningen aan de Reitse Hoevenstraat gaan toetsen aan het volgende "program van eisen" voor een weverswoning uit de tweede helft van de 19e eeuw: een aparte woon- en werkeenheid van minimaal 4 à 4,5 meter breedte en een lengte van minstens 7 meter; minstens 2 grote ramen, in de aparte woon- en werkeenheid; de lange voorgevel heeft een excentrische gevelindeling van raam-deur-raam, waarbij de deur toegang geeft tot een voorkamer waarin het getouw niet kan staan; de zolder via een deur in de zijgevel bereikt kan worden voor het opslaan van inslag- en kettinggarens en weefbenodigdheden.

De volgende huizen blijken dan weverswoningen te zijn: de nummers 44 + 46, 48, 50 + 52, 54, 56, 58, 60.

In plaats van veertien weverswoningen, waarover de werkgroep in het rapport schreef, blijken er op basis van mijn uitgangspunten slechts zeven te zijn. Van deze weverswoningen bleken ten tijde van het onderzoek in 1979 nog vier de karakteristieke indeling van de vertrekken op de begane grond te hebben behouden, namelijk de nummers 54, 56, 58, 60.

Indien de gemeente tot verdere restauratie van de woningen in de Reitse Hoevenstraat overgaat, dan bepleit ik de aandacht vooral te richten op de nummers 54, 56, 58 en 60 voor zowel het interieur als het exterieur, en voor de andere nummers zich meer te richten op behoud of herstel van het exterieur. Ik hoop dat in de toekomst de Tilburgers en de toeristische bezoekers de architectuur van de weverswoning uit de tweede helft van de 19e eeuw kunnen bewonderen, zowel van binnen als van buiten, in een van de vier bovengenoemde panden.

Rapport weverswoningen

Reitse Hoevenstraat*

In 1979 werd door de stuurgroep "Restauratie Reitse Hoevenstraat 36/66" een werkgroep bouwhistorie ingesteld, die tot taak kreeg de bouwkundige geschiedenis van de panden tegen de achtergrond van hun omgeving te onderzoeken en hun stedenbouwkundig-historische en architectuur-historische waarde te bepalen.

De werkgroep was samengesteld uit: Th. Hendriks (stedenbouwkundige bij het bedrijf van Publieke Werken), R. Peeters (gemeentearchief), H. Ruiter (architect bij de afd. culturele zaken gemeentesecretarie) en H. Stoepker (archeoloog bij het gemeentearchief).

In 1979 werd het rapport "Weverswoningen aan de Reitse Hoevenstraat te Tilburg" door de werkgroep gepubliceerd (herdruk 1982).

Inmiddels zijn de woningen Reitse Hoevenstraat 36 tot en met 46 (even nummers) gerestaureerd en zullen de nummers 48 t/m 66 (even nummers) in 1988 gerestaureerd worden.

De woonomgeving

De bewoning van de "Hoeven" komt op de oudste kaarten naar voren als een patroon van gespreide lintbebouwing langs een oude veldweg tussen het Hasselt- en Bokhamer/Herstalgebied. Op een voorstudiekaartje van de kaart van de heerlijkheid Tilburg en Goirle, "Plan du Hoeven" genaamd en gedateerd 1759, door Diederik Zijnen, zien we ter plaatse van de woningen in kwestie zes grote gebouwen en een aantal kleinere. Blijkens kadasterkaarten, waarvan de oudste uit 1832 dateert, verandert dit beeld tot circa 1860 nauwelijks. Dan vindt een verdichting van de bebouwing plaats in een straatsgewijze rangschikking. Door twee branden, die in 1882 de bebouwing ter plaatse van de huidige panden 36 tot en met 64 hebben verwoest, treedt een caesuur in. Na het herstel van de brandschade zet de ontwikkeling zich voort, totdat rond 1890 de thans nog bestaande situatie is ontstaan.

De huidige stedenbouwkundige situatie van de woningen stamt uit het jaar 1883. Daarvoor stonden er eveneens woningen, echter met een typisch verspringende voorgevelrooilijn. Van de veertien oorspronkelijke woningen zijn er twee geheel vrijstaand, namelijk de nummers 54 en 66. Acht stuks lig-

gen half-vrijstaand, zijnde de nummers 36, 44-46, 48, 50-52, 56, 58, 60 en 64. Vier stuks liggen zogenaamd ingeklemd: de nummers 38, 40, 42 en 62.

Bouwhistorische beschrijving

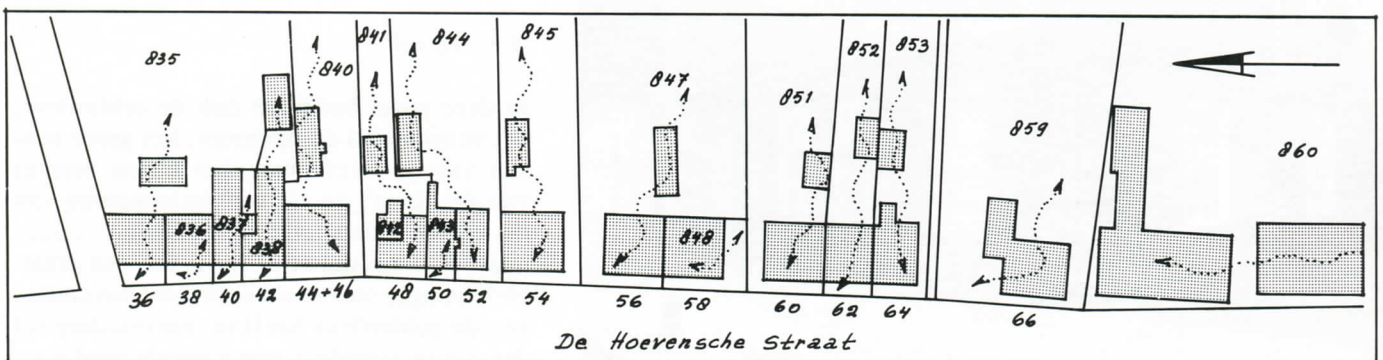
Algemeen

Uit een eerste bouwhistorisch onderzoek is komen vast te staan dat het hier gaat om twaalf architectonische eenheden, waarin veertien woningen waren gelegen. In de jaren twintig van deze eeuw zijn twee woningen gesplitst in vier kleine woningen; dit bracht het totaal aan woningen op het huidige aantal van zestien.

Het complex Reitse Hoevenstraat bestaat uit woningen die oorspronkelijk zijn gebouwd met weefkamer, en uit woningen die bewoond zijn geweest door wevers, c.q. in een latere bouwphase een weefkamer hebben gekregen. Nummer 66 heeft geen bewoning gekend door wevers, maar door textielarbeiders en is als zodanig historisch gelieerd aan de eerder besproken woningen. Het is ook het oudste pand in de rij. Blijkens kadastra-

Afb. 1
Kadasterkaartfragment
Reitse Hoevenstraat,
1902; met huisnummers
(tekening John Goeijers).

* Een belangrijk deel van het rapport van 1979 werd voor deze uitgave bewerkt door Ronald Peeters.



le gegevens is het gebouwd in 1867. Het ter plaatse uitgevoerde archeologisch onderzoek toonde aan dat buitenmuren en funderingen van één periode zijn. Resten van een ouder pand zijn bij dit onderzoek niet aangetroffen. Na vergelijking van kadastrale opmetingstekeningen kan evenwel de mogelijkheid worden geopperd dat één binnenmuur tot een oudere periode behoort. Omdat het pand thans nog bewoond wordt, was verder archeologische onderzoek hiernaar niet mogelijk. Het interieur van het pand heeft zijn historisch karakter grotendeels behouden.

De overige panden zijn opgetrokken na twee grote branden op 1 en 3 mei 1882. De kadastrale leggers geven voor de panden 44 tot en met 64 als bouwjaar 1883, en voor de panden 36 tot en met 42 als bouwjaar 1889. In een baksteen van pand nummer 60 is het jaartal 1882 gekrast. Bestudering van het muurwerk leidt tot de conclusie dat in een aantal gevallen bij de bouw gebruik is gemaakt van oudere muurrestanten en oud bouw materiaal.

In 1920 werden twee woningen gesplitst in vier kleinere panden, namelijk de nummers 44 en 46, 50 en 52. Dit hangt samen met het feit dat de huisnijverheid afnam, omdat deze zich verplaatste naar de fabriek, waardoorde werkruimte in het wevershuis niet meer nodig was. Rond 1930 werden de huizen nummer 40 en 42 ingrijpend verbouwd.

Op 11 maart 1974 is de rij woningen geplaatst op de voorlopige lijst van Rijksmonumenten gemeente Tilburg, en op 19 februari 1976 zijn ze op de definitieve lijst geplaatst. Desondanks werd na plaatsing op deze lijst het interieur en exterieur van ne-

gen panden, namelijk de nummers 36, 38, 40, 42, 44, 46, 50, 52 en 64 ingrijpend gewijzigd.

Dat betekende dat van zeven huizen, namelijk de nummers 48, 54, 56, 58, 60, 62 en 66, het interieur en exterieur nog grotendeels authentiek is gebleven.

In het rapport geeft de heer H. Ruiter een nauwkeurige beschrijving van de weverswoning. Op grond van een aantal bouwkundige verschillen maakte hij een indeling in twee hoofdtypen en vijf varianten op een van die twee typen. Wij nemen in dit verband alleen de algemene bouwkundige beschrijving over van het oorspronkelijk als weverswoning gebouwde huis.

Voorgevel

Kenmerkend voor het wevershuis is de lange voorgevel van één bouwlaag met excentrische gevelindeling van raam-deur-raam met direct daarboven liggend zadeldak dat parallel aan de straat ligt. De excentrische raam- en deurplaatsing in de gevel is het gevolg van de wisselende grootte van de achterliggende vertrekken. Het voordeurkozijn heeft een bovenlicht met een opvallende roede verdeling. Het kalf is geprofileerd. Het bovenlicht, het kalf en de gootklossen kregen bij de bouw van het huis extra aandacht van de dorpsstimmerman die het timmerwerk vervaardigde, waardoor de profilering meestal verschillend van vorm is. De voordeur is een eenvoudige opgeklampte vlakke deur. In latere jaren is de deur soms vervangen door een opgeklampte kraaldeel-deur. Op ooghoogte bevindt zich in de deur vaak een messing spioneerluikje. Het voordeurkozijn heeft een hardstenen dorpel. De vensters hebben oorspronkelijk schuiframen met een 20-ruitsverdeling en zijn voorzien van luiken. Na 1900 komt ook het empire venster met de 6-ruitsverdeling wel voor. Indien dit venster is toegepast, heeft het bovenlicht van de voordeur een tussenstijl. Oorspronkelijk lag op de gootklossen een houten goot. De goot is nu meestal een houten bakgoot bekleed met zink. De bakgoot heeft een eenvoudige kroonlijst.

Achtergevel

In deze gevel bevinden zich de achterdeur, het venster van de opkamer, het grote venster van de weefkamer, het kleine venster van de "geut" en de ventilatieopening van de kelder. Opvallend is het kleine venster naast de deur, dat voorzien is van een draaiend raampje met kruisroede. Het bovenlicht van de achterdeur heeft in tegenstelling tot dat van de voordeur een normale roede ver-

*Afb. 2 Zij- en voorgevel
Reitse Hoevenstraat 60
(foto Dré van den
Bogaard, 1976).*



Afb. 3 Schematische tekeningen van voor-, achter- en zijgevel en hoogte-doorsnede van het type weverswoning uit de Reitse Hoevenstraat (tekening H. Ruiter, 1979).

deling. Het kalf boven de achterdeur heeft dezelfde profilering als het kalf van het voordeurkozijn. Voor de beschrijving van de vensters zie onder voorgevel.

In de ventilatieopening van de kleder is een kozijntje aangebracht dat voorzien is van diefijzers. Aan de binnenkant is het af te sluiten met een raampje. Ook de achterdeur heeft een hardstenen dorpel. De deur zelf is vaak uitgevoerd als half-deur. De constructie is dezelfde als van de voordeur. Het hemelwater wordt opgevangen in een hemelwaterput.

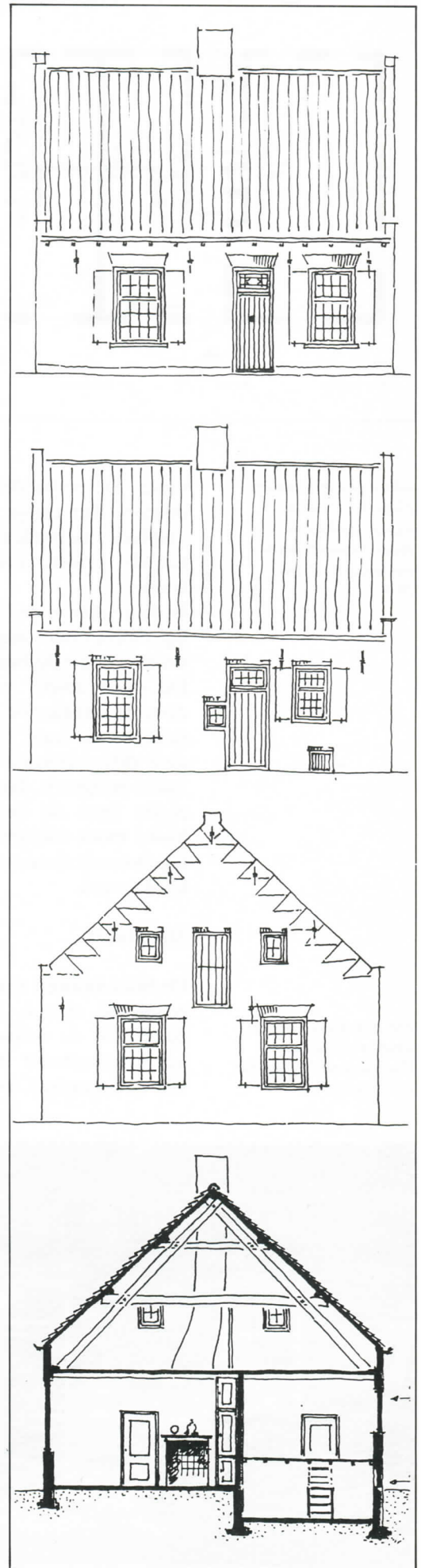
Zijgevel

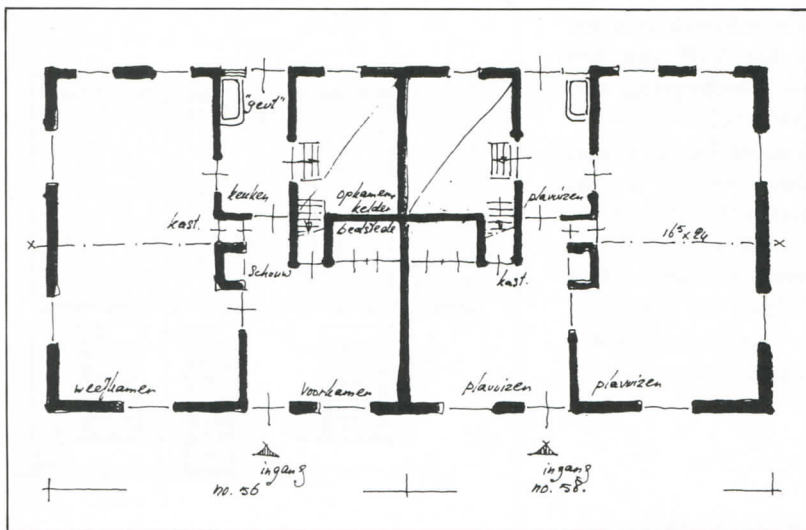
Karakteristiek voor het half- of geheel vrijstaande wevershuis is de puntgevel aan de zijkant van het huis met de deur en flankerende kleine vierkante vensters op de verdieping en een of meer vensters op de begane grond, die de weefruimte verlichten. Via deze deur werden weefgereedschappen, zoals kettingboom, kammen, riet e.d. op de bovenverdieping opgeslagen. De deur is eveneens een vlakke opgeklampte deur. Ook deze is soms uitgevoerd als halfdeur. In de kleine vensters zit een draaiend raampje dat voorzien is van een kruisroede. Voor de beschrijving van de vensters zie onder voorgevel.

Het metselwerk van de topgevel eindigt in vlechtwerk ofwel een doorlopende rollaag. De topgevel is beëindigd met een aanzet- en top-penant.

Interieur

De karakteristiek van de weverswoning ligt in de indeling van het interieur. Die is als volgt: de grote weefkamer, de voorkamer, een kleine keuken, een kelder met opkamer en boven een open zolder. De totale oppervlakte exclusief de zolder bedraagt ongeveer 80 m². De grote weefkamer beslaat de helft van de oppervlakte van het huis. De lange binnenmuur die het huis in tweeën deelt, verspringt bij de schoorsteen. In de andere helft van het huis bevinden zich de voorkamer met de stookplaats, een kleine keuken en een opkamer met eronder een kelder. Een leer of een eenvoudige steektrap, die in de keuken staat op op de vloer van de opkamer, verleent toegang tot de zolder. De toegang zelf is afsluitbaar met een luik in de vloer. Naast de schouw in de voorkamer is een hoge ingebouwde smalle kast voorzien van drie deurtjes boven elkaar. Deze kast kon ook vanuit de weefkamer geopend worden, eveneens door drie boven elkaar gelegen deurtjes. In de voor- en opkamer bevinden zich houten bedsteden. Ook gebeurt het wel dat de bedsteden zijn ingebouwd in de





Afb. 4 Oorspronkelijke plattegrond van de weverswoningen Reitse Hoevenstraat 56 en 58 (tekening H. Ruiter, 1979).

muur. De bedstede is afgesloten met twee deuren. Het trapje van de opkamer is opklapbaar, hieronder bevindt zich de toegang tot de kelder, eveneens met een klein trapje.

In de keuken is de "geut" of gootsteen; deze ligt direct onder tegen het kleine vierkante venster naast de buitendeur.

De open zolder wordt slechts ingedeeld door de vrijstaande schoorsteen die midden in de ruimte staat. Opvallend is dat de voordeur direct uitkomt in die kamer waarin de haard gelegen is. Hier geldt letterlijk het gezegde "met de deur in huis vallen". De haard moet voorzien zijn geweest van een ingebouwde ijzeren stookruimte waarop gekookt werd.

Metselwerk

De buitenmuren zijn opgetrokken uit handgevormde stenen, gemetseld in kruisverband. Uit de nauwgezette toepassing van het kruisverband blijkt het vakmanschap van de metselaar, maar ook van de timmer-

Afb. 5 Achterzijde van weverswoning Reitse Hoevenstraat 54 (foto Jan Brieffies, 1979).



man. Slechts bij een strenge discipline en maatvoering bereikt men dit resultaat. Ook het vlechtwerk van de muurbeëinding in de zijgevel duidt op deze professionele deskundigheid.

Als metselspecie is een kalkmortel gebruikt. Incidenteel is zelfs gemetseld met leem.

De muuropeningen van de vensters en deuren zijn meestal geaccentueerd door een anderhalfsteens strek in een van het omliggende metselwerk afwijkende steensoort.

Bij de kleine vensters en soms ook boven de muuropeningen in de achtergevel wordt in plaats van een strek een rollaag toegepast.

De buitenmuren zijn meestal steenswerk. De binnenmuren zijn meestal halfsteens, met uitzondering van de kelders.

Aan de binnenkant van de buitenmuur is incidenteel groene (d.i. opgebakken) steen verwerkt.

Tegen het optrekken van vocht uit de fundering werd in het opgaande werk een trasraam gemetseld.

In diverse huizen is het recycling-principe van bouwmaterialen te zien, dus het hergebruik van kostbare grondstoffen. In de buitenmuren is dit soms goed te zien. Op wat men ondergeschikte plaatsen vond, zoals in zij- en achtergevels, komt het voor, maar natuurlijk ook in de binnenmuren.

Timmerwerk

Al het timmerwerk werd met de hand vervaardigd volgens een eeuwenlange traditie. Vooral in de houten vloeren en balken is dit goed te zien. Het hout is gedisseld.

Het hout van ramen, kozijnen en deuren werd na het disselen nog geschaafd. De houtverbindingen zijn alle gedeuveld en getoogd.

Eenvoudige spanten van gekloofde populieren dragen de gordingen en de sporenkap.

De deuren tussen de vertrekken hebben tweezijdig geprofileerde panelen. Profiel en architraaf van alle kozijnen zijn van eenvoudige makelij.

De buitendeurkozijnen zijn voorzien van een kraalprofiel. De balklaag van de opkamer en de onderdorpels van de buitenkozijnen zijn van eikehout.

De moerbalk van de weefkamer is ook van eiken. Al het andere houtwerk is van grenen of vuren.

Lindehout werd ook wel toegepast.

Hang- en sluitwerk

De balklagen zijn rondom verankerd met smeedijzeren staartankers, voorzien van een smidsteken. In de buitengevels zijn ze goed zichtbaar.

De buitendeuren hebben handgesmede grendels. De achterdeur heeft een boerenklinkstel. De voordeur een Frans voordeurslot. De luiken zijn opgehangen aan duimge-

hengen en kunnen gesloten worden met raamijzers.

De schuiframen zijn voorzien van gietijzeren tegengewichten. In de oudste huizen zijn de vloeren genageld met gesmede spijkers.

Tegelwerk

De vloeren van begane grond en kelder zijn belegd met vierkante gebakken plavuizen in rode of grijze kleur.

De schouw is inwendig van tegelwerk voorzien in een patroon van pantertegels afgewisseld met witte tegels.

De plavuizen zijn gelegd in een zandbed.

Stucadoorswerk

De meeste binnenmuren zijn gestukadoord met een boerenpleister. De muren van de

Schilderwerk

Het buitenschilderwerk is niet onderzocht. Over het binnenschilderwerk kan het volgende gezegd worden: de verf heeft een klassieke samenstelling en is gebaseerd op loodhoudende zinkwitverf, vermengd met pigment en rauwe en gekookt lijnolie.

Op de onderkant van de houten vloeren en balklagen zijn de volgende kleuren te vinden: ossebloed, oker, lichtgrijs en marineblauw.

Het houtwerk van de binnenkozijnen en -deuren is meestal een combinatie van licht- en donkergrijs.

Al het houtwerk op zolder met uitzondering van de vloer is witgekalkt.

Alle binnenmuren zijn eveneens witgekalkt.

Natuursteenwerken

De onderdorpels van de buitendeuren zijn van hardsteen en lopen door onder de kozijnen.

De "geut" in de keuken is eveneens van hardsteen.

Samenvatting en conclusie

De onderzochte panden zijn woningen uit de tweede helft van de negentiende eeuw met incorporaties van oudere bouwresten.

Van de zestien woningen zijn zeven nog grotendeels in hun authentieke staat.

De huizen bevinden zich in een laat-middeleeuws ontginningsgebied, dat ondanks moderne bebouwing, mede dankzij de woningen in kwestie in hun samenhang met de Tongerlose Hoeve en de Oliemeulen, een oud en typisch Tilburgs karakter behouden heeft. Aan de hand van kaartmateriaal is vastgesteld dat de bewoning op de plaats van de panden in ieder geval teruggaat tot het midden van de 18e eeuw. Dit wordt bevestigd door het historisch persoonsonderzoek, dat teruggaat tot 1737.

Afgezien van enig ouder muurwerk en enig hergebruikt bouw materiaal, zijn van de voorgangers van de gebouwen geen concrete bouwtechnische gegevens voorhanden.

Daar de herbouw van het merendeel van de panden na de brand van 1882 echter niet samenviel met een relevante wijziging in de historische, maatschappelijke of bouwtechnische context, kan evenwel aangenomen worden dat de onderzochte panden een traditie van enkele eeuwen weerspiegelen.

Tot die traditie horen ook de karakteristieke lange percelen achter de huizen, welke vroeger aansloten op de bouwlanden. In de lengte van de tuinen is deze percelering thans nog ten dele zichtbaar gebleven.



Afb. 6 Rij weverwoningen Reitse Hoevenstraat 48-54 (foto Rembrandt, 1986).

kamer waarin de haar gelegen was, zijn meestal voorzien van een geschilderde blauwpleister.

Verscheidene voorgevels zijn voorzien van een pleisterlaag, die later is aangebracht. De pleister heeft een eenvoudige vlakverdeling.

Dakbedekking

Alle daken zijn belegd met oudhollandse pannen. Ter isolatie van het dak werd de binnenkant op zolder afgewerkt met riet of stro, en eerst rond 1900 bestreken met een leem- of kalkmortel, waardoor de zolderverdieping als slaapvertrek kon worden gebruikt.